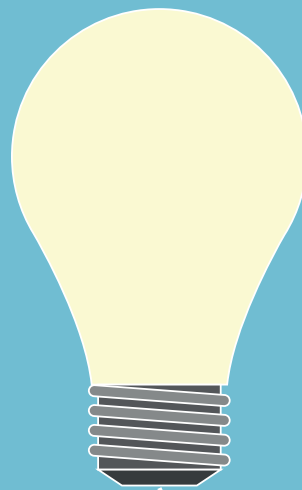




POLSKA  
ORGANIZACJA  
TURYSTYCZNA

# Jak założyć LOT?



# Jak założyć LOT w 8 krokach?

**Lokalna Organizacja Turystyczna to struktura członkowska, przybierająca prawną formę stowarzyszenia rejestrowego z osobowością prawną oraz wybieralnymi władzami, zarządem i komisją rewizyjną.**

**Procedurę założenia LOT można opisać w ośmiu krokach.**

LOT to organizacja działająca na prawach stowarzyszenia w oparciu o ustawę Prawo o Stowarzyszeniach z uwzględnieniem szczególnej sytuacji wynikającej z art. 4 ust. 2, ustawy o Polskiej Organizacji Turystycznej – powodującej, że (mimo statusu stowarzyszenia) członkiem LOT mogą być, obok osób fizycznych, również osoby prawne a w szczególności jednostki samorządu terytorialnego (JST), organizacje zrzeszające przedsiębiorców z dziedziny turystyki, oraz inne stowarzyszenia i przedsiębiorcy działający jako spółki prawa handlowego. Członkostwo jednostki samorządu terytorialnego nie jest w tym przypadku wymogiem formalnym, lecz z funkcjonalnego punktu widzenia niezbędnym.

LOT bez członkostwa samorządu terytorialnego, na terenie którego prowadzi działalność, to w zasadzie zwykłe stowarzyszenie a nie Lokalna Organizacja Turystyczna.

## **Krok 1: spotkanie założycielskie**

Zgodnie z obecnymi zapisami ustawowymi do założenia LOT niezbędne jest min. 7 osób fizycznych i/lub prawnych. Osoby prawne muszą być reprezentowane przez osoby upoważnione. W przypadku JST konieczne są stosowne uchwały Rady (miasta, gminy, powiatu).

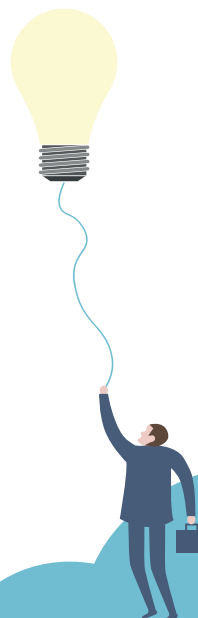
Podczas spotkania członkowie-założyciele podejmują uchwały o:

- powołaniu organizacji,
- przyjęciu statutu organizacji,
- wyborze komitetu założycielskiego,

Na spotkaniu założycielskim można zamiast komitetu założycielskiego wybrać od razu władze organizacji. Jednak w spotkaniu założycielskim zwykle uczestniczy mniej osób i podmiotów, niż w zwoływanym już po rejestracji w KRS, pierwszym zebraniu walnym, a to ogranicza wybór władz. Często też okres między Zebraniem Założycielskim a pierwszym Walnym Zebraniem Członków można wykorzystać do pozyskania nowych członków, dla których perspektywa możliwości udziału w określaniu działań i wyborach władz nowej organizacji jest dodatkową motywacją do wstąpienia do LOT.

### **Niezbędne dokumenty**

- Program zebrania założycielskiego
- Regulamin obrad
- Protokół z przebiegu Zebrania Założycielskiego
- Statut LOT
- Uchwały o utworzeniu LOT
- Uchwała o przyjęciu statutu
- Protokół z wyboru Komitetu Założycielskiego
- Lista członków założycieli LOT



## Krok 2: rejestracja Lokalnej Organizacji Turystycznej w KRS

Zgodnie z ustawą o Krajowym Rejestrze Sądowym powinno to nastąpić najpóźniej 7 dni po zakończeniu zebrania założycielskiego (w praktyce ten wymóg nie jest rygorystycznie przestrzegany).

### Złożyć należy:

- formularz KRS W20,
- uchwalony statut – 4 egzemplarze,
- protokół z zebrania założycielskiego – 2 egzemplarze,
- listę członków założycieli – 2 egzemplarze,
- uchwałę o powołaniu organizacji – 2 egzemplarze,
- uchwałę o wyborze komitetu założycielskiego – 2 egzemplarze,
- formularz KRS-WF – formularz zgłoszenia członków założycieli,
- uwierzytelnione notarialnie wzory podpisów członków Komitetu Założycielskiego LOT.

Stowarzyszenia są zwolnione z opłaty sądowej, dotyczącej rejestracji stowarzyszenia (na podstawie ustawy „Prawo o stowarzyszeniach” z dnia 7 kwietnia 1989 r. art. 17.ust.4).

Sąd ma 3 miesiące na zarejestrowanie organizacji. W trakcie procesu rejestracji Sąd zwróci się oficjalnie do Ministra właściwego ds. turystyki, ustawowego organu nadzoru nad LOT, o zaopiniowanie wniosku założycielskiego LOT. W trakcie tego okresu Sąd może również wezwać do uzupełnienia lub zmiany dokumentów a także odmówić wpisania organizacji do Krajowego Rejestru Sądowego (KRS), podając powody takiej decyzji.

### LOT uzyskuje osobowość prawną z chwilą wpisania do KRS.

#### Niezbędne dokumenty

- Wniosek KRS W20 – wniosek o rejestrację stowarzyszenia.
- Formularz KRS WF – formularz zgłoszenia członków założycieli.
- Formularz KRS WK – formularz zgłoszenia osób uprawnionych do reprezentacji.
- Potwierdzenie prawa do korzystania z lokalu, w który będzie siedzibą LOT.
- Poświadczony notarialnie wzory podpisów członków komitetu założycielskiego.
- Uchwały podjęte na Zebraniu Założycielskim.

## Krok 3: pierwsze walne zebranie członków LOT

Uczestniczą w nim członkowie organizacji i zaproszeni goście. Walne podejmuje uchwały o:

- wyborze zarządu organizacji,
- wyborze komisji rewizyjnej,
- (ewentualnie) wyborze sądu koleżeńskiego,
- przyjęciu kierunków rozwoju i planu działań na okres kadencji,
- ustaleniu wysokości składki członkowskiej,
- określeniu założeń budżetowych na najbliższy rok.

## Niezbędne dokumenty

- Program pierwszego walnego zebrania członków.
- Regulamin obrad.
- Uchwała o wybraniu zarządu stowarzyszenia.
- Uchwała o wyborze komisji rewizyjnej.
- Uchwała o planie działań.
- Uchwała o wysokości składki członkowskiej.
- Uchwała o zatwierdzeniu planów budżetowych.

## Krok 4: zmiana danych w KRS

Najpóźniej w ciągu 7 dni po zakończeniu pierwszego zebrania walnego należy dokonać uzupełnienia danych w KRS – podanie osób uprawnionych do reprezentacji stowarzyszenia: Członkowie Zarządu i Komisji Rewizyjnej. W tym celu trzeba przekazać do KRS następujące dokumenty:

- uzupełnienie danych w KRS – na formularzu wniosku W20,
- zgłoszenie na formularzu KRS WK osób uprawnionych do reprezentacji,
- uwierzytelnione notarialnie wzory podpisów członków Zarządu LOT.

## Niezbędne dokumenty

- Wniosek KRS W20
- Formularz KRS WK – formularz zgłoszenia osób uprawnionych do reprezentacji

## Krok 5: REGON – numer w krajowym rejestrze urzędowym podmiotów gospodarki narodowej

O nadanie numeru REGON należy wystąpić do Urzędu Statystycznego (właściwego dla siedziby LOT) w terminie do 14 dni od daty rejestracji w KRS. Zgłoszenia dokonuje się na formularzu RG-1. Nadanie numeru REGON nie wiąże się z żadną opłatą.

## Niezbędne dokumenty

- Formularz RG-1

## Krok 6: NIP – numer identyfikacji podatkowej

O nadanie numeru NIP należy wystąpić do Urzędu Skarbowego, właściwego dla siedziby organizacji po otrzymaniu potwierdzenia numeru REGON. Zgłoszenia dokonuje się na formularzu NIP-2.

Nadanie NIP nie wiąże się z żadną opłatą skarbową.

Uwaga! Urząd Skarbowy wymaga wpisania do formularza numeru rachunku bankowego organizacji. W tym celu należy złożyć pismo z prośbą do US o możliwość uzupełnienia numeru w chwili założenia rachunku lub spróbować otworzyć rachunek bankowy bez numeru NIP (należy umówić się z bankiem na uzupełnienie nr NIP po jego otrzymaniu)

